

L'Essentiel 18

D'année en année, **L'Essentiel rend compte** et témoigne des conditions d'exécution des missions assumées par les bénévoles et les salariés de France Alzheimer et maladies apparentées. Ce document souligne la montée en puissance de nos actions et la nécessité d'un engagement pluriel et pérenne face à une maladie qui nous concerne tous. Cet état d'esprit solidaire conjugué à notre expertise nous auront permis en 2018 de renforcer un grand nombre de nos actions et de déployer notre programme de type éducation thérapeutique du patient désormais actif dans une quinzaine d'associations départementales.

2018 fut aussi une année consacrée à la déconstruction des préjugés, car nous savons qu'ils sont des freins importants pour le diagnostic, et qu'ils génèrent un isolement social et une souffrance psychologique importante chez les personnes concernées. Bataille de l'opinion publique donc, mais aussi initiative et responsabilité.

France Alzheimer et son réseau ont relevé plusieurs défis en 2018 : travailler à l'élaboration d'une orientation forte de son Fonds de dotation dédié à la recherche biomédicale, avec la mise en place d'une cohorte unique dans son articulation et répondant à des enjeux scientifiques majeurs (identification des facteurs prédictifs d'une altération du fonctionnement cognitif), porter la parole des familles dans

**3715 ACTIONS D'AIDE MENÉES
PAR LES ASSOCIATIONS DÉPARTEMENTALES**

99 ASSOCIATIONS DÉPARTEMENTALES

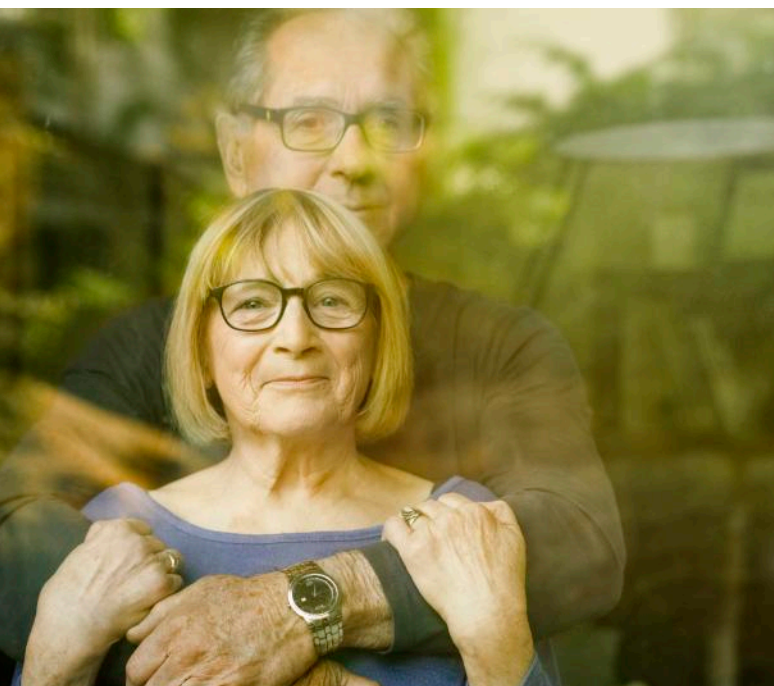
1 576 000 € POUR FINANCER LA RECHERCHE

le contexte du déremboursement des médicaments où nous avons choisi avec 7 sociétés savantes de faire un recours devant le Conseil d'État dans le but d'annuler l'arrêté du 29 mai 2018. Parallèlement, nous avons répondu aux sollicitations de notre ministère de tutelle pour participer aux groupes de travail posés dans le cadre de la mobilisation « Grand âge et autonomie » piloté par M. Dominique Libault. Nous avons poursuivi nos actions auprès des parlementaires pour les sensibiliser à de nombreuses problématiques comme les conditions d'accès trop restrictives pour le droit au répit des aidants ou encore la question du financement global de la perte d'autonomie.

Mais toutes ces actions requièrent un réseau fort. C'est pourquoi nous avons poursuivi notre accompagnement des associations départementales avec une nouvelle offre de formation pour les bénévoles, la création d'un fonds péréquation partage, un appui majeur dans le domaine des ressources humaines, de la gestion... La consolidation des compétences de notre réseau témoigne de notre volonté de toujours évoluer pour mener à bien nos objectifs.

Ces investissements conséquents n'ont pas empêché l'Association, en gestionnaire avertie, de clore l'exercice 2018 avec un résultat bénéficiaire. Un résultat qui laisse envisager la poursuite et le développement de notre activité au profit de tous les acteurs engagés, personnes malades, aidants, professionnels du soin, chercheurs. Un résultat qui nous incite à continuer d'optimiser notre fonctionnement et de renforcer notre appel à la générosité du grand public et de nos partenaires sans qui rien ne serait possible.

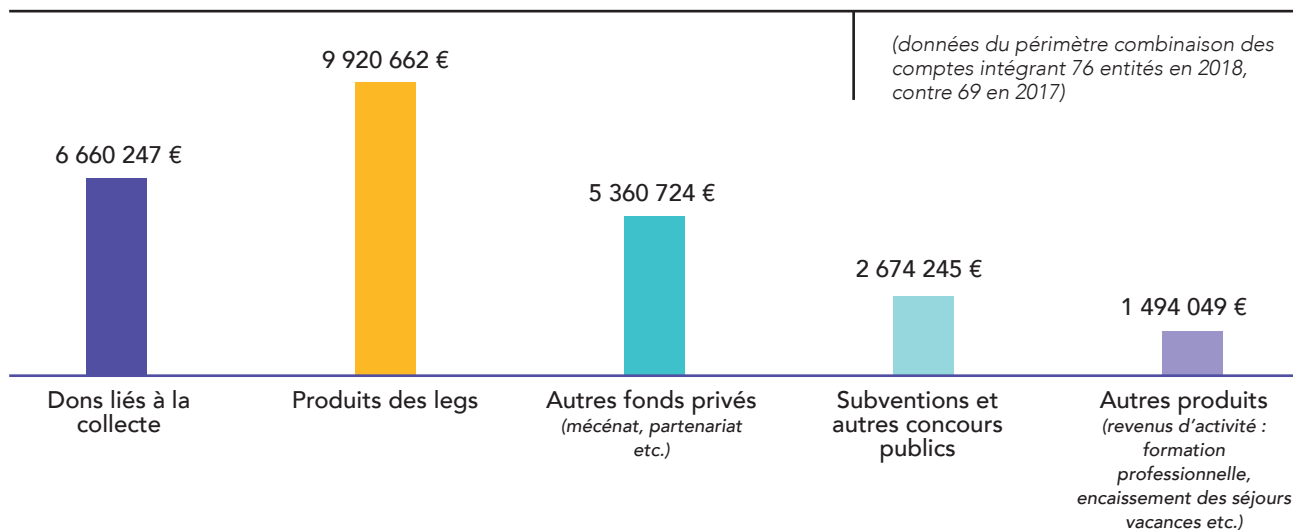
Prévention, information, sensibilisation, déploiement de partenariats multiples avec des membres de la société civile et des pouvoirs publics... Nous poursuivrons nos combats, nos actions, car beaucoup reste à faire. Nous le savons mais notre engagement auprès des familles est indéfectible.



**Vous aider à toujours
profiter de la vie**

**FRANCE
ALZHEIMER
& MALADIES APPARENTÉES**

D'OÙ PROVENAIENT LES RESSOURCES DE FRANCE ALZHEIMER ?



COMMENT FRANCE ALZHEIMER A UTILISÉ SES RESSOURCES ?

Évolution des Missions sociales

Depuis 2010, le poids du budget investi sur les missions sociales n'a quasi cessé d'augmenter. L'année 2018 voit ainsi ce poste de nouveau en augmentation de 13,01 % soit 1 930 k€, (1 743 k€ à périmètre constant soit 11,76 % par rapport à 2017) notamment du fait d'une hausse de nos accueils de jour et autres dispositifs et l'accroissement constant de nos actions de soutien. Notre première campagne nationale de sensibilisation a également permis d'apporter un regard nouveau sur la maladie d'Alzheimer auprès du grand public.

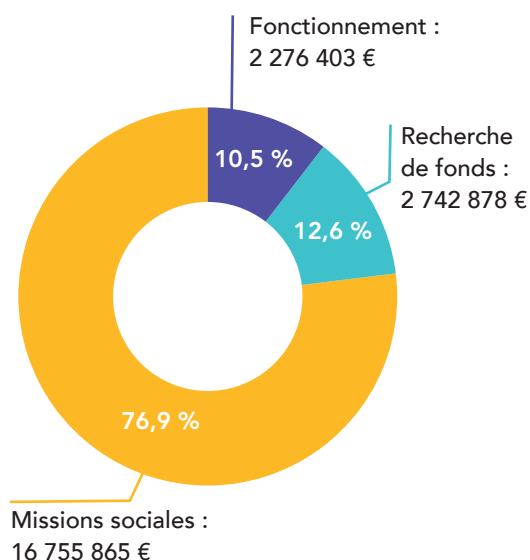
Evolution de la recherche de fonds

La diminution en € de ce poste par rapport à 2017 est de -92 k€ soit -3,26 %. Les coûts liés à la migration de logiciel en 2017 étant absorbés, cela remet France Alzheimer dans ses standards.

Evolution des frais de fonctionnement

À périmètre constant, l'année 2018 est marquée par une baisse des dépenses de fonctionnement (-472 k€ soit -17,47 %). Cette différence est liée essentiellement aux coûts d'acquisition immobiliers constatés lors de l'exercice 2017. L'impact des nouvelles structures représentent + 46,5 k€.

Répartition des dépenses (sans la valorisation du bénévolat)



Réserves de l'Union

Le résultat excédentaire de 2018 (3 258 077 €) a été affecté par l'assemblée générale du 19 juin 2019 pour 3 223 077 € à ses réserves statutaires, et pour 35 000 € à son nouveau fonds péréquation partage. Ainsi l'Union France Alzheimer dispose de 10 mois de fonctionnement en réserve soit 14 042 847 €.

LES MISSIONS SOCIALES AU CŒUR DES DÉPENSES DE FRANCE ALZHEIMER

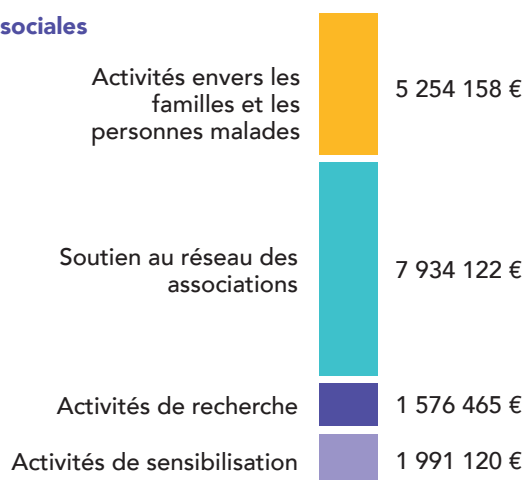
En 2018, les dépenses Missions sociales de l'Association ont représenté 16 755 865 €, soit +13 % entre 2017 et 2018. À titre de comparaison, elles s'élevaient à 14 826 357 € en 2017. Les actions menées dans le cadre des Missions sociales constituent, plus que jamais, le cœur d'activité de l'Association.

Modèle

Le modèle socio-économique de France Alzheimer et maladies apparentées, seule association reconnue d'utilité publique dans le domaine de la maladie d'Alzheimer et des maladies apparentées, repose à plus de 90 % sur la générosité publique, le bénévolat, les dons issus des partenariats privés et institutionnels, sans oublier les initiatives populaires. La générosité du grand public est un gage d'indépendance permettant à France Alzheimer et maladies apparentées d'être une interlocutrice privilégiée des pouvoirs publics, et cela dans un contexte de contrainte budgétaire toujours plus forte. Cette ressource première assure non seulement la mise en mouvement du réseau au plus près des familles mais participe aussi à la réalisation des

Coût des Missions sociales

16 755 865 €



autres grandes missions de l'Association : sensibilisation et information du grand public et des pouvoirs publics, financement de la recherche, formation des aidants, des professionnels et des bénévoles. Ces derniers sont à la fois de formidables acteurs de terrain et, pour les membres élus des bureaux et conseils d'administration (d'associations départementales et de l'Union), des décideurs, notamment en ce qui concerne la gestion des fonds collectés dont ils assument la responsabilité.

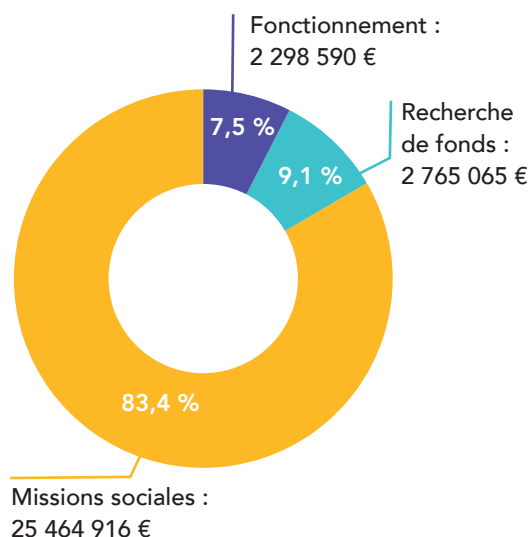
CONTRIBUTIONS EN NATURE : UNE SOURCE D'ÉCONOMIES POUR FRANCE ALZHEIMER

Bénévolat

Afin de refléter au mieux l'activité de France Alzheimer, il est important d'incorporer à l'analyse des dépenses 2018 par poste, les contributions volontaires en nature perçues par l'association. Ces dernières sont quasi toutes rattachables aux Missions sociales de France Alzheimer pour un montant non négligeable (8 744 k€). Elles concernent essentiellement la valorisation du bénévolat (6 083 k€) mais également les prestations en nature dont a pu bénéficier le réseau France Alzheimer (2 661 k€), notamment dans le cadre de créneaux de diffusion offerte par des régies publicitaires.

Pour rappel, le réseau France Alzheimer fonctionne essentiellement grâce au bénévolat. Ce sont ainsi près de 345 000 heures de bénévoles dont 43 000 heures suivant les évaluations réalisées, sur une base forfaitaire de 15 € / heure, qui lui ont permis d'assurer le bon fonctionnement des structures départementales et de l'Union en 2018. Ci-après le tableau synthétique intégrant cette valorisation de bénévolat et les contributions en nature.

Répartition des dépenses (avec la valorisation du bénévolat)



BILAN SIMPLIFIÉ DE LA COMBINAISON DES COMPTES

ACTIF (en k€)	2018	2017	PASSIF (en k€)	2018	2017
Immobilisations nettes	15 604	15 737	Fonds associatifs	24 864	20 408
			(dont résultats)	4 285	1 382
Stocks	38	42	Provisions	158	44
Créance d'exploitation	1 832	3 562	Fonds dédiés	1 784	1 759
Trésorerie	19 057	14 055	Emprunts	5 640	6 352
TOTAL	36 531	33 399	Dettes d'exploitation	4 085	4 836
			TOTAL	36 531	33 399

Le bilan connaît une augmentation de +9 %, soit +3 132 k€ par rapport à 2017 pour s'établir à un total de 36 531 k€.

L'actif immobilisé de l'Association est plutôt stable -0,8% soit -133 k€ pour s'établir à 15 604 k€. Le changement le plus notable est le reclassement des immobilisations en cours de l'Union pour (-12 520 k€) vers le terrain (+1 221 k€) et les constructions (+10 986 k€).

L'actif circulant, 20 926 k€, composé en grande partie des liquidités et placements est en revanche en forte augmentation (+3 265k€, soit +18%) par rapport à 2017.

Ainsi la trésorerie des associations a fortement augmenté notamment par l'accroissement des disponibilités (+5 350 k€ soit +43 %) pour s'établir à 19 057 k€.

À l'inverse, les fournisseurs débiteurs (frais inhérents à l'acquisition immobilière non amorties de l'Union) et les produits à recevoir (notamment le versement du solde de la subvention publique CNSA) sont en forte diminution (respectivement -1 263 k€ et -452 k€).

Concernant le passif, les fonds associatifs, soit 24 864 k€, sont en hausse avec la prise en compte du résultat généré lors de l'exercice 2017.

Les dettes, soit 9 725 k€, sont en diminution (-13 % soit - 1 464 k€). Cette situation s'explique notamment par le solde d'un emprunt de l'Union (329 k€) et la réduction des dettes fournisseurs liés à l'acquisition des locaux de l'Union (-1 346 k€ soit -84 %)

Une totale transparence pour un soutien en toute confiance



Chaque année, l'Association se soumet à des contrôles rigoureux afin d'assurer les parfaites gestion et utilisation des sommes collectées. Depuis 2011, France Alzheimer et maladies apparentées est labellisée par le Comité de la Charte du Don en Confiance. Organisme de labellisation et de contrôle continu des associations et fondations faisant appel aux dons. Ainsi, elle s'engage à respecter le principe de transparence financière et de rigueur de gestion.

Pour plus d'informations : www.donenconfiance.org

Toutes ces informations sont issues du rapport annuel 2018, validé par les commissaires aux comptes le 13 juin 2019.
Disponible sur le site Internet www.francealzheimer.org