

1996

## **WILLIAM UTERMÖHLEN** **Portraits 1990 - 2000**

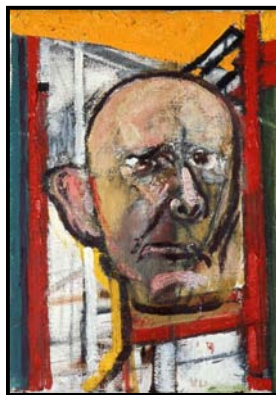


1997

Dernières œuvres d'un artiste atteint  
de la maladie d'Alzheimer



1997



1998



1999



## EXPOSITION WILLIAM UTERMÖHLEN

*Masque 1, aquarelle, 1996*

France Alzheimer présente pour la première fois en France une exposition d'œuvres de la dernière période (1990 – 2000) de l'artiste William Utermohlen. Ces œuvres ont rencontré un grand retentissement dans nombreuses expositions : Grande Bretagne, USA, ...et les images des derniers autoportraits de l'artiste ont figuré dans la presse mondiale entre 2001 et 2006.

William Utermohlen, portraits 1990 - 2000 est la première exposition qui réunit non seulement les autoportraits de l'artiste malade mais aussi les grands tableaux prémonitoires peints durant les cinq années précédant le diagnostic : les « Conversation pieces ».

Les œuvres illustrent la modification progressive des perceptions du monde de l'artiste et constituent un témoignage unique sur le vécu d'une personne atteinte de la maladie d'Alzheimer exerçant l'auto guérison à travers la création artistique. Elles nous font partager également le terrible sentiment d'abandon, d'isolement progressif et de perte du contrôle de soi.

Une analyse psychologique approfondie des œuvres de William Utermohlen a été réalisée par le psychiatre Patrice Polini. Elle nous éclaire ainsi sur le vécu subjectif de l'artiste face à la maladie et permet de mieux comprendre les manifestations de sa maladie. Elle est incluse dans le catalogue disponible auprès de France Alzheimer au tarif de 19 €. Il peut être consulté sur le site de France Alzheimer : [www.francealzheimer.org](http://www.francealzheimer.org)

Les commissaires de l'exposition sont Pascal Odille et Christophe Boïcos de la galerie Beckel Odille Boïcos.



Cette exposition bénéficie du soutien de Myriad Pharmaceuticals, Inc.

Exposition du 2 août au 30 septembre 2007

Cité des sciences et de l'industrie - Cité de la santé  
30, avenue Corentin-Cariou - 75019 Paris  
Tél. : 01 40 05 70 00

Entrée libre - Ouverture : de 12h à 18h30 tous les jours sauf le lundi.

Accès :

Métro : ligne 7, station Porte de la Villette.

Bus : 75, 139, 150, 152, 249, PC.

Parc auto payant : entrée quai de la Charente ou boulevard Macdonald.

Des photos haute définition des tableaux sont disponibles auprès du service presse de France Alzheimer.



## WILLIAM UTERMÖHLEN, BIOGRAPHIE

*Self Portrait*, technique mixte, 1996

William Utermohlen est né à Philadelphie (USA) en 1933. Dans les années 50 il rentre à la *Pennsylvania Academy of Fine Arts*, considérée comme une des écoles de Beaux Arts les plus prestigieuses des USA.

Après son service militaire, William Utermohlen obtient une bourse du « G.I. bill » (bourse pour les anciens combattants) qui lui permet de partir en Europe. Il découvre l'Espagne, la France et l'Italie. En 1957 il s'installe en Grande-Bretagne et s'inscrit à la *Ruskin School of Art* à Oxford.

En 1962, il s'établit à Londres où il rencontre et épouse Patricia Haynes, historienne de l'art. Les thèmes et le style des tableaux de cette période s'apparentent au courant figuratif de la « *School of London* » des années 60 : David Hockney, Paul Caulfield et Ronald Kitaj.

L'artiste se révélera comme un des grands talents figuratifs de sa génération avec un dessin d'une remarquable force. Ce talent est visible dans de nombreux portraits, natures mortes, dessins et les tableaux mythologiques et symboliques des années 60 et 70 (« *Cantiques* », « *Mummers* », « *Guerre du Vietnam* »).

En 1995, la maladie d'Alzheimer est diagnostiquée. Rétrospectivement, des signes prémonitoires de cette pathologie apparaissent dans ses œuvres du début des années 90 : les « *Conversation Pieces* ». Dans ces six derniers grands tableaux l'artiste dépeint son univers immédiat : son appartement, son atelier, ses amis et tout particulièrement sa femme. Ces œuvres sont le dernier hommage à une vie qui déjà lui échappe.

A partir de 1995, année du diagnostic, toute son énergie se portera sur un examen approfondi de son être à travers ses derniers autoportraits. Dans cette terrible série, il révèle ses états d'âmes, ses sentiments, et la conscience de sa maladie et de sa mort prochaine : accablement, terreur, colère, résignation.

Pour la première fois dans l'histoire de l'art, un artiste a illustré avec autant de précision et de force cette descente inéluctable vers les profondeurs d'une dégénérescence qu'est la maladie d'Alzheimer.

Devenues de plus en plus célèbres à travers de nombreuses expositions en Grande-Bretagne et aux Etats-Unis, les dernières œuvres de l'artiste sont pour la première fois exposées sur le continent européen.

Le 21 mars 2007, William Utermohlen décède des suites de sa longue maladie à Londres.



## **WILLIAM UTERMOHLEN, SES EXPOSITIONS**

*Self portrait, huile sur toile, 1997*

- 1963 Traverse Theatre Gallery, Edinburgh Festival, Edinburgh.
- 1965 Bonfiglioli Gallery, Oxford.
- 1967 Bonfiglioli Gallery, Oxford.
- 1969 Marlborough Fine Art, London.
- 1970 Galerie d'Eendt, Amsterdam.
- 1971 Galerie d'Eendt, Amsterdam.
- 1974 Mead Art Gallery, Amherst, Massachusetts.
- 1990 Camden Art Centre, London.
- 1991 Christie's Education, London.
- 1994 Nova et Vetera exhibition, galerie Cornette-Pajarin, Paris.  
L'Heure Exquise Chez Edouard Manet, Edouard Manet studio, Paris.  
Exposition en groupe.
- 1996 Rétrospective, Galerie Toft, Paris.
- 1997 Le Corps et l'âme – Le Nu, Galerie Cornette-Pajarin, Paris. Exposition en groupe.
- 1999 Ritratti, 1955-1997, Palazzo Montefano, Vedrana di Budrio, Bologna.
- 2000 Œuvres : 1955 – 1997, Galerie Beckel-Odille-Boïcos, Paris.
- 2001 Art and the Brain: Portraits by William Utermohlen, Wellcome Trust, London.
- 2002 Nus, Galerie Beckel-Odille-Boïcos, Paris. Exposition en groupe
- 2003 War, Galerie Beckel-Odille-Boïcos, Paris. Exposition en groupe



## LA PRESSE INTERNATIONALE

Pat, huile sur toile, 1997

Les œuvres de William Utermohlen ont fait l'objet de plusieurs expositions à travers le monde. Ces œuvres ont à chaque fois suscité beaucoup d'intérêts et d'émotions.

- BBC News, *A portrait of Alzheimer's*, 29 juin 2001.
- Daily Telegraph, David Derdeshire, 29 juin, 2001.
- The Lancet, Sebastian G.Crouch, R.Issacs; M. Rossor, 30 juin 2001, (p. 2129-2133)
- L'Unità, *Ritratto d'Artista con Alzheimer*, 30 juin, 2001.
- Le quotidien du médecin, Renée Carton, 2 juillet 2001.
- Daily Telegraph, David Derdeshire, 3 juillet 2001.
- The Toronto Star, *Artist paints his Alzheimer's*, Margaret Driscoll, Sunday, 29 juillet 2001.
- Sunday Times, 8 juillet 2001 .Daily Mail, 31 juillet 2001.
- Dagens Nyheter, Erika Egstrom, 6 août 2001.
- Philadelphia Inquirer, Andrea Gerlin, 13 août 2001.
- SCRIP Magazine, juillet- août 2001, London.
- Bild Der Wissenschaft, Michael Brandler, avril 2002, Allemagne.
- American scientist, *What to do about Alzheimer's*, Vernon Ingram, juillet- août 2003.
- Philadelphia Daily News, 14 mars 2006.
- The Philadelphia Inquirer, *The face of decline*, Susan Boni, Monday, 27 mars 2006.
- New York Times- The Arts, *Self-portraits chronicle of a descent into Alzheimer's*, 17 avril 2006.
- The Drug Page, *Portrait of the artist in a fading mind*, mardi 24 octobre, 2006.
- New York Newsdays, Jamie Talan, 24 octobre 2006
- New York Times, Science Times, Denise Grady, 24 octobre 2006.

Les articles sont disponibles auprès de France Alzheimer.



## **COLLOQUE** **« ART, ART THERAPIE ET MALADIE** **D'ALZHEIMER »**

*Head, crayon sur papier, 2000*

Jeudi 20 septembre 2007

L'artiste face à sa maladie ...  
... comment créer avec une maladie d'Alzheimer ?

France Alzheimer organise un colloque autour de l'exposition.  
Deux thèmes seront abordés : l'influence de la maladie sur la création artistique et l'usage de l'art comme outil thérapeutique pour le malade.

### **Première partie : "Art et maladie"**

9h30 à 12h30

- Analyse des œuvres de William Utermohlen  
Docteur Patrice Polini, psychiatre
- Témoignage de l'épouse de l'artiste,  
Patricia Utermohlen, historienne de l'art
- « L'art-thérapie est une création accompagnée... »  
Jean-Pierre Klein, Directeur de l'Institut National d'Expression de Création, d'Art et Thérapie

12h30 à 14h Déjeuner

### **Deuxième partie : "L'art au service de la relation de soins auprès du malade"**

14h à 17h

Présentation de différentes pratiques en art thérapie

- Pilar Garcia, musicothérapeute
- Julie Pestourie, thérapeute corporelle
- Delphine Walter, psychomotricienne
- Patrice Laurin, art-thérapeute
- Echanges avec la salle.
- Patrice Laurin, art thérapeute

Une des premières missions de France Alzheimer est l'accompagnement des malades et de leurs familles. Dans ce cadre, elle œuvre pour développer les thérapies non-médicamenteuses. La mise en place d'activités, tels des ateliers d'art thérapie, contribue à cet objectif.

Ce colloque aura lieu à la Cité des sciences et de l'industrie

De 9h30 à 17h

Renseignements et inscriptions auprès de France Alzheimer : 01.42.97.52.34



## **LA MALADIE D'ALZHEIMER, GRANDE CAUSE NATIONALE 2007**

La maladie d'Alzheimer est une maladie neuro-dégénérative qui touche les cellules du cerveau dans les régions gérant le processus de mémoire, de langage, de raisonnement... Elle évolue sur une durée moyenne de 10 à 12 ans.

Aujourd'hui, la maladie d'Alzheimer est un enjeu majeur de santé publique, elle concerne près d'un million de français.

La maladie d'Alzheimer a été déclarée « Grande cause nationale 2007 », pour mobiliser toutes les composantes de la société française sur cette maladie qui est entrain de devenir un des fléaux du 21ème siècle.

### France Alzheimer

France Alzheimer est la seule association nationale reconnue d'utilité publique dans le domaine de la maladie d'Alzheimer et des maladies apparentées.

Depuis 1985, elle œuvre pour soutenir les malades et leurs familles, informer l'opinion et les pouvoirs publics, contribuer à la recherche, former les bénévoles et les professionnels de la santé.

France Alzheimer est présente dans toute la France à travers ses associations départementales et antennes de proximité. Elle compte 90 000 adhérents et donateurs.

Les associations départementales informent et soutiennent les malades et leurs familles. Pour connaître les coordonnées d'une association locale ou obtenir plus de renseignements sur la maladie : [www.francealzheimer.org](http://www.francealzheimer.org)

Ou contactez France Alzheimer au : 01.42.97.52.41



## **LA MALADIE D'ALZHEIMER : INFORMATIONS ET CHIFFRES**

*Head II, crayon sur papier, 2000*

Dans le monde :

24.3 millions de personnes souffrent de la maladie d'Alzheimer ou de maladies apparentées dans le monde<sup>1</sup>.

La maladie survient dans tous les pays du globe. Cependant, les prévisions indiquent un taux d'augmentation trois à quatre fois plus important dans les pays développés que dans ceux en voie de développement.

Le nombre de malades pourrait atteindre 81,1 millions en 2040 avec autant de malades d'Alzheimer en Chine que dans tous les pays développés.

En France :

Près d'un million de personnes sont aujourd'hui atteintes de la maladie d'Alzheimer et 225 000 nouveaux cas surviennent chaque année en France.

Si 30 % des malades sont accueillis dans des établissements qui, dans la grande majorité des cas, ne sont pas adaptés à cette pathologie, plus de 70 % d'entre eux vivent à domicile. Ils sont alors à la charge de trois millions d'aidants familiaux qui souffrent tout autant des conséquences humaines, affectives et financières liées à cette pathologie.

La maladie d'Alzheimer est une maladie qui déstabilise l'ensemble du groupe familial et fragilise les plus proches.

Chaque année, le coût de la prise en charge des malades s'élève à 10 milliards d'euros, dont seulement 10 % relèvent d'actes sanitaires et 90 % d'actes médico-sociaux, qui pèsent pour 4,5 milliards d'euros sur le budget des familles.

80 % des malades de plus de 75 ans sont des femmes. Sachant que la retraite moyenne des françaises est de 1 000 euros par mois, il devient difficile pour certains malades de bénéficier d'une prise en soin adéquat.

---

<sup>1</sup> Selon le rapport d'Alzheimer's Disease International, The Lancet, Décembre 2005.



## **LA CITE DE LA SANTE DE LA CITE DES SCIENCES ET DE L'INDUSTRIE**

La Cité de la santé est un espace de la médiathèque de la Cité des sciences et de l'industrie pour s'informer sur la santé. Elle a été créée en partenariat avec de nombreuses associations et organismes\*.

Elle est en accès libre, le public peut :

- s'entretenir librement avec des professionnels de santé, sans rendez-vous préalable et dans l'anonymat ;
- rencontrer des associations de patients ;
- consulter 15 000 ouvrages, revues, films, cédéroms et sites Internet et se faire aider dans sa recherche d'information ;
- participer aux animations (ateliers, rencontres, débats...) et découvrir des petites expositions pour se sensibiliser autrement à des problématiques de santé.

Les groupes sont accueillis sur rendez-vous, différentes thématiques sont abordées à travers des ateliers comme les addictions (tabac, alcool, cannabis ...), la contraception, la sexualité, la santé et l'environnement, l'alimentation, le bien-être et le mal être...

Une sélection de documents a été réalisée sur Alzheimer, disponible en ligne sur le site [www.cite-sciences.fr](http://www.cite-sciences.fr).

*\* AIDES Île-de-France, Association de recherche de communication et d'action pour l'accès aux traitements (ARCAT), Association de recherche européenne pour la médecine et l'informatique interactive (AREMÉDIA), l'Association pour le partage de l'information médicale (Apim), Caisse primaire d'assurance maladie des Hauts-de-Seine (CPAM 92), Centre régional d'information et de prévention du sida (CRIPS Île-de-France), Conseil national de l'Ordre des médecins, Établissements publics de santé Esquirol, Maison Blanche et Sainte-Anne, Fédération nationale d'aide aux insuffisants rénaux (FNAIR), Fédération nationale des associations de patients et ex-patients en psychiatrie (FNAP PSY), Institut national d'éducation pour la santé (INPES), Ligue contre le cancer, Comité de Paris, Laboratoire de pédagogie de la santé de l'Université Paris 13, Pasteur Mediavita, Union nationale des associations de parents et amis des personnes handicapées (UNAPEI), Union nationale des associations familiales (UNAF), Vie libre. Elle a été créée avec le soutien de : la Direction générale de la santé, de la famille et des personnes handicapées, de la Ville de Paris et de l'Union nationale des associations familiales (UNAF).*

## **JOURNEE PRESSE**

jeudi 2 août 2007  
à 10h30 à la Cité de la santé  
Cité des sciences et de l'industrie

En présence :  
du Vice-président de France Alzheimer : Guy Le Rochais,  
du président de la Cité des sciences et de l'industrie,  
des commissaires de l'exposition : Pascal Odille et Christophe Boïcos.

### **CONTACTS**

#### France Alzheimer

Marine Boceno  
Service communication  
21 boulevard Montmartre  
75002 Paris  
Tél : 01.42.97.52.34  
Mail : [m.boceno@francealzheimer.org](mailto:m.boceno@francealzheimer.org)  
Fax : 01.42.96.04.70  
[www.francealzheimer.org](http://www.francealzheimer.org)

#### Galerie Beckel Odille Boïcos

Pascal Odille  
1, rue Jacques Cœur  
75004 Paris  
Tél : 01.40.27.87.17  
Mail : [galbob@boite.org](mailto:galbob@boite.org)

#### Cité des sciences et de l'industrie

Viviane Aubry-Charveniat  
Département relations avec les médias  
30, avenue Corentin-Cariou  
75019 Paris  
Tél. : 01 40 05 72 65  
Mail : [viviane.aubry@cite-sciences.fr](mailto:viviane.aubry@cite-sciences.fr)

Des photos haute définition des tableaux sont disponibles auprès du service presse de France Alzheimer.