

CONTACT 23

FRANCE ALZHEIMER CREUSE

N°6 – JUILLET 2022



P.
2

Edito de la Présidente



P.
3

Nos Evènements du 1^{er} Semestre 2022



P.
10

Journées Mondiales Alzheimer 2022



P.
11

Perdre son chez soi, c'est se perdre soi

P.
14

Poème « Besoin d'aide ? »

P.
15

Marche Solidaire à l'Etang de Chaux

Revue réalisée par
France Alzheimer Creuse
Siège social : 37 Avenue de Verdun
23110 Evaux-les-Bains
Tél : 05 55 82 83 26

Directrice de la publication : Danielle DURON
Conception, réalisation et infographie :
Sylvaine BARRET
Impression : Agence iCombrailles – Pionsat



**A l'occasion des Journées Mondiales
Alzheimer 2022, Les « Fêtes populaires »
seront à l'honneur !**

EDITO de la Présidente

Notre Association continue à se développer, pour autant la maladie est toujours considérée comme « tabou ».

Pourtant, de par nos actions, nous essayons de briser cette vision de la maladie et de modifier le regard que les gens portent sur elle.

Mais nous manquons cruellement de bénévoles sur l'ensemble de la Creuse. Peut-être par méconnaissance de ce que nous attendons d'eux ?

Nous avons sur Evaux-Les-Bains quelques bénévoles très actifs : par exemple, Elisabeth qui est partie encadrer un groupe de 8 couples (Aidant & Aidé) à la Rochelle en Séjour Vacances Alzheimer pendant une semaine. Elle est revenue enchantée de son séjour et elle y retourne en septembre !



Ce que nous recherchons surtout ce sont des bénévoles sur différentes villes de Creuse afin de constituer des « petits groupes de familles avec leur malades » afin de leur apporter des solutions pour l'accompagnement de leur conjoint, leur mère, leur père, leur frère, leur sœur et même un ami.

Alors venez nous rencontrer et surtout ne manquez pas nos prochains rendez-vous à l'occasion des journées mondiales Alzheimer le 20 septembre à Guéret et le 24 septembre à Chambon-sur-Voueize.

DANIELLE DURON
Présidente FRANCE ALZHEIMER CREUSE.



Merci Elisabeth pour ton implication et ton accompagnement au Séjour Vacances Alzheimer à La Rochelle.

Voici le témoignage de Mme Dominique Rolin (Bénévole France Alzheimer Dordogne) qui a reçu Elisabeth Vigneron au Séjour Vacances Alzheimer :

« Une bien belle personne qui a "bichonné", "cocoonné", entouré les malades et leurs aidants. Et aussi, elle s'est super intégrée avec les bénévoles !!!

Je suis super contente de pouvoir la retrouver en septembre pour un séjour un peu plus long ! C'est vraiment bien quand on a de telles bénévoles qui apportent un peu de légèreté aux familles, mettant du "Peps" dans le quotidien de tous : (un malade l'appelait rouge, avec beaucoup de tendresse), tous m'ont dit qu'elle était épatante de gentillesse ! Je trouvais important de vous dire à quel point j'ai apprécié Elisabeth durant ces "petites vacances" France Alzheimer. »



Au Phare des Baleines à l'Île de Ré ...

Si le bénévolat n'est pas payé ce n'est pas parce qu'il ne vaut rien mais parce qu'il n'a pas de prix.

Sherry Anderson

Nos Evènements du 1^{er} semestre 2022

L'Assemblée Générale FRANCE ALZHEIMER CREUSE

Après la période Covid, FA23 était très heureuse de pouvoir tenir l'Assemblée Générale dans des conditions plus réjouissantes que l'année passée, d'autant que nous avons pu accueillir nos adhérents, élus et invités, dans notre belle salle communale La Source à Evaux-Les-Bains.

Danielle DURON, notre présidente, a présenté le bilan moral en faisant état du développement de l'Association sur le territoire :

- Mise en place de partenariats
- Signatures de la charte « Villes Aidantes Alzheimer »
- Mise en place ou reconduction de nos différentes activités
- Participation à différents forums, colloques, ...
- Développement de la communication.



Franck Laval a ensuite présenté le bilan financier, puis ont été votés les comptes, le nouveau règlement intérieur, les nouveaux statuts et la nouvelle constitution du Conseil d'Administration.

L'Assemblée Générale s'est clôturée par le pot de l'Amitié en présence de tous les participants et de différents élus. L'ambiance était festive et joyeuse, ce qui nous a donné beaucoup d'élan pour continuer à soutenir les familles touchées par la maladie et pour continuer à étendre nos actions sur le territoire.

Nouveau Conseil d'Administration France Alzheimer Creuse

Evelyne ALLARD Secrétaire Adjointe

Sylvaine BARRET Vice-Présidente

Christine CHAGOT Secrétaire

Danielle DURON Présidente

Bernadette GOUNON Administrateur

Damien KEMPER Administrateur

Marinette LANORE Trésorière

Franck LAVAL Trésorier Adjoint

Pierre Henri MARTIN Administrateur

Chantal RADIGON Administrateur

François RADIGON Administrateur

Monique ROY Administrateur

Marie-Thérèse VIALLE Administrateur

Elisabeth VIGNERON Administrateur

Mélina VERGNOUX Administrateur



Nos Evènements du 1^{er} semestre 2022

Le projet RETEX COVID dans 5 EHPAD creusois

Comment
les EHPAD ont fait face
à la crise Covid ?

LE RETEX COVID : C'EST QUOI ?

- Action menée par l'Association **France Alzheimer et Maladies apparentées** et l'**ERENA** (Espace de Réflexion Ethique Nouvelle Aquitaine **(*)**) en lien avec l'**ARS Nouvelle Aquitaine** dans une démarche complémentaire à celles initiées au cours des phases Covid.
- Action menée sur **60 EHPAD en Région Nouvelle Aquitaine** dont **5 EHPAD en Creuse** dans les villes suivantes : AJAIN, AUBUSSON, AUZANCES, AZERABLES et FELLETIN.
- Action menée en binôme : Avec la psychologue France Alzheimer **Judith MOLLARD** et une bénévole France Alzheimer Creuse : **Bernadette GOUNON** pour Auzances & Aubusson et **Sylvaine BARRET** sur les 3 autres EHPAD
- 2 interventions par EHPAD (sur 2 demi-journées)

LE RETEX COVID : LES OBJECTIFS

- Formuler un bilan des périodes de confinement
- Initier une réflexion éthique autour de la possible conciliation des contraintes collectives et des enjeux individuels (avec désignation d'un Référent « Ethique »)
- Identifier les espaces de conciliation qu'il est possible de créer au sein de l'EHPAD
- Comprendre les dynamiques familiales et développer la notion de familles partenaires

LE RETEX COVID : LES LIVRABLES

- Un bilan et un plan d'actions restitué à l'EHPAD à l'issue des deux demi-journées.
- A l'issue de l'ensemble des interventions dans les 60 établissements, un livrable synthétique sera remis à l'ARS Nouvelle Aquitaine dans le but de souligner les dynamiques de territoires et formuler des propositions.

() L'ERENA, structuré en 3 sites (Bordeaux, Limoges, Poitiers), a pour vocation de susciter et coordonner les initiatives en matière d'éthique dans les domaines des sciences de la vie et de la santé. Cet espace s'adresse à la fois aux professionnels de santé, aux étudiants, au grand public et la société civile.*

EHPAD « LE BOIS JOLI » à AUZANCES



RETEX COVID



EHPAD « JEAN MAZET » à FELLETIN



EHPAD « LE MONASTERE » AZERABLES



EHPAD « SAINT JEAN » à AUBUSSON



EHPAD « LES SIGNOLLES » à AJAIN



Nos Activités du 1^{er} Semestre 2022

Les Ateliers Mémoire



Mars 2022 : Notre Atelier Mémoire du 18 Mars 2022 s'est déroulé au Centre Hospitalier Les Genêts d'Or où nous étions invités par l'Accueil de Jour !

Le groupe de participants était constitué des personnes présentes à l'Accueil de jour avec leurs accompagnants + quelques personnes venant de l'Unité Spécialisée Alzheimer + 4 couples Aidants-aidés venant de l'extérieur.



L'animation préparée par Sylvaine, Bénévole FA23, consistait à trouver quel était le « Métier d'Autrefois » présenté en projection.

Ce n'est pas moins d'une quarantaine de Métiers d'Antan qui a été passée en revue et qui a fait réapparaître des bons souvenirs !

Par exemple : Tous les participants qui ont vu l'image du Maître d'Ecole se sont souvenus du nom de leur Maître ou Maîtresse d'Ecole !!

Et tous se sont aussi souvenus de la fête le jour où on « Tuait le cochon à la ferme » !!

Un bon moment passé ensemble à se remémorer ces anciens métiers et ainsi reparler d'une époque un peu révolue ... rires, émotions, chansons ont ponctué ce bel après-midi.

Merci à l'équipe de l'Accueil de Jour des Genêts d'Or pour nous avoir reçus et pour les bons gâteaux préparés le matin même, que nous avons dégustés pour le quatre-heures !



Avril 2022 : Nous étions très heureux de nous retrouver d'autant que nous étions presque une trentaine de personnes dans la grande salle de la Maison des Jeunes d'Evau-Les-Bains entre Aidants, Aidés, Bénévoles et Animateurs.



Pour fêter le printemps, nous avons joué à un **Memory Géant sur le thème des fleurs** !

Et pour se renouveler un peu, nous avons joué selon de nouvelles règles du jeu !

Au lieu d'installer toutes les images de fleurs sur le sol, nous avons décidé de faire tirer chaque équipe (2 à 3 personnes) une image, de la présenter à l'ensemble du groupe en disant de quelle fleur il s'agissait, puis de la retourner vers soi. L'objectif étant de repérer qui avait le double de sa carte afin de la réclamer lors de son tour de jeu !

Alors, le jeu étant lancé, nous avons eu les demandes suivantes :

« Equipe de Jacqueline, donnez-moi votre tulipe »,

« Equipe d'Emile, je vous demande de m'offrir votre iris ».

Et bien sûr, à chaque récupération du double d'une image, un point était marqué !



En plus de découvrir de belles images de fleurs, nous sommes bien amusés et avons bien ri : nous avons vraiment passé un excellent moment !

Un bon goûter, avec des gâteaux confectionnés par l'Accueil de Jour le matin même, a conclu ce très bel après-midi.



Mai 2022 : Nous nous sommes retrouvés, encore une fois, dans la très belle salle paroissiale « Notre Dame » et nous étions ravis car il y avait beaucoup de monde !

Lors de cet atelier, Danielle avait prévu de « faire chanter » les participants et c'est donc avec les cahiers de chansons que chacun a pu suivre les paroles et chanter « en entier » les chansons !



Des vidéos comme celle du « French Cancan » ont contribué à mettre une ambiance de folie et quelques participants n'ont pas hésité à danser.

Bel après-midi avec un quatre-heure bien mérité et un joyeux moment de partage !

Nos Activités du 1^{er} Semestre 2022



Juin 2022 : Nous nous sommes retrouvés, très nombreux encore une fois, dans la très belle salle paroissiale « Notre Dame » !

Nous avons 3 personnes avec leur accompagnatrice de l'Accueil de jour de l'EHPAD de Mainsat, 4 personnes de l'Accueil de jour et 2 personnes de l'Unité spécialisée Alzheimer de l'EHPAD d'Evaux-les-Bains avec deux accompagnateurs. Bien sûr, plusieurs de nos bénévoles étaient là aussi, des couples « aidant-aidé », et la psychologue Sandrine Touret.

Cet après-midi a été consacré à la lecture de deux petites histoires :

« **Le bol en bois** » (auteur : Giovanni Pascoli)

« **La majorette** » (auteur : Renaud Rossini)

Et aux jeux de **Devinettes, Charades et Rébus**



Un bien beau moment de jeu, de partage, de rires, agrémenté ensuite par un bon goûter !

Merci à **Nicole**, Bénévole FA23, pour son fameux gâteau aux « Carambars » et à l'**Accueil de Jour de l'EHPAD d'Evaux-Les-Bains** pour leurs très bons gâteaux confectionnés le matin même avec leurs pensionnaires !



Repas à l'EHPAD de Mainsat

Notre collaboration avec l'**EHPAD de Mainsat** est une affaire qui « tourne » ! En effet, les participants de l'Accueil de jour sont venus à plusieurs reprises à nos Ateliers Mémoire, mais cette fois-ci c'est FA23 qui a été invité à un déjeuner à l'EHPAD !

C'est donc un petit groupe (essentiellement féminin !) : Danielle, Bernadette et Ida, Jocelyne et Arlette, Sylvaine et Colette, qui s'est rendu à l'EHPAD de Mainsat pour partager un repas suivi d'un après-midi musical.

Le chanteur-musicien Antonino a animé ce moment musical en faisant chanter tout le monde : les paroles sont vite revenues en mémoire et l'ambiance a été des plus chaleureuse !

Merci à **Emilie PILLOT**, animatrice à l'Accueil de Jour, pour l'invitation et l'organisation de ce bien beau moment de partage.



Nos Activités du 1^{er} Semestre 2022

● Une formation des Aidants à Evaux-Les-Bains



Nous avons organisé en ce printemps 2022 la première **Formation des Aidants de cette année à Evaux-Les-Bains**. 8 Aidants ont pu bénéficier de cette formation qui s'est déroulée sur 4 demi-journées sur le mois de mars. La suite de cette formation sera formalisée par un Groupe de Parole des Aidants à l'automne.

Nous envisageons de programmer une Formation de Aidants à Guéret sur le dernier trimestre 2022. Si vous êtes intéressés ou connaissez des gens susceptibles de l'être, n'hésitez pas à nous contacter ou à transmettre nos coordonnées : Téléphone : **05.55.82.83.26** Mail : france.alzheimercreuse@orange.fr

● Nos permanences à Guéret à L'Espace des Usagers

Mr et Mme LANORE, Bénévoles FRANCE ALZHEIMER CREUSE, effectuent une **Permanence 3 fois par mois à L'Espace des Usagers au Centre Hospitalier de GUERET**.

La permanence d'une durée de 2 heures, consiste à accueillir toute personne ayant besoin d'informations, conseils ou orientations sur la maladie d'Alzheimer ou maladies apparentées, qu'il s'agisse de personnes dites "Aidantes" ou "Aidéés". Cette permanence a lieu en général, le mardi après-midi de 14h30 à 16h30 sur les trois premières semaines du mois. Voir le planning sur notre site internet FA Creuse à la rubrique Agenda :

<https://www.francealzheimer.org/creuse/agenda-evenements/>

Mr et Mme LANORE sont donc présents sur le stand d'information où l'on peut trouver un grand nombre de documentations. S'il est nécessaire d'avoir un entretien plus individualisé, une petite salle privée est alors disponible.

Une permanence à l'EHPAD **Anna QUINQUAUD**, à Guéret, va être mis en place dès fin Juillet : elle aura lieu le dernier mardi de chaque mois de 14h30 à 16h30 et sera également tenue par Mr et Mme LANORE.



FRANCE ALZHEIMER CREUSE recherche des BENEVOLES pour mettre en place cette activité de Permanence sur d'autres villes creusoises telles que : BENEVENT L'ABBAYE, BOURGANEUF, AJAIN, LA SOUTERRAINE, ...

Aussi si cette activité vous intéresse et que vous souhaitez ainsi devenir Bénévole FA23, n'hésitez pas à nous contacter : Nous serons ravis de vous intégrer à notre équipe !

● Un Groupe de Parole d'Aidants à Bénévent l'Abbaye



Faisant suite à la Formation des Aidants réalisée en Novembre 2021 à Bénévent l'Abbaye, un Groupe de Parole d'Aidants a été mis en place. Ce Groupe de Parole constitué de 5 personnes aidantes se réunit une fois par mois, en la présence de Sandrine TOURET (Psychologue) et de Sylvaine BARRET (Bénévole FA23). L'EHPAD Pélisson Fontanier, que nous remercions, nous reçoit dans une salle proche de l'Accueil de Jour où nos Aidants peuvent s'ils le veulent laisser leur proche malade pendant qu'ils participent au Groupe de Parole. Cette action, proposée par France Alzheimer, sera menée sur l'ensemble de l'année 2022 et sera constituée de 8 séances.

● Gymnastique à Domicile et dans les Accueils de Jour

Avec l'aide du **Conseil Départemental**, nous avons pu reconduire la mise en place de **Séances de Gymnastique à Domicile**, dispensée par **SIEL BLEU**, permettant ainsi à de nombreuses familles de bénéficier de ce service. **La Gymnastique Adaptée** sur chaise, a également été reconduite dans les Accueils de Jour des 5 EHPAD suivants : AJAIN, AZERABLES, BOURGANEUF, BENEVENT L'ABBAYE et EVAUX-LES-BAINS.



Nos Activités du 1^{er} Semestre 2022

Balade aux Gorges du Verger à Bourgneuf

Jacqueline JOUANNETAUD (Aidante ayant bénéficié de la Formation des Aidants) a organisé une balade à Bourgneuf pour Aidants-Aidés à laquelle FRANCE ALZHEIMER CREUSE a participé.

C'est donc un petit groupe d'une dizaine de personnes (Bénévoles FA23, Aidants, Aidés) qui a cheminé le long de la rivière « le Verger » : **La balade aux Gorges du Verger à Bourgneuf est une très bucolique et très romantique balade !**

Grace aux explications de Jacqueline, nous avons appris que le château devant lequel nous sommes passés avait été le château d'Emile de Girardin, journaliste et homme politique français (1806-1881) qui fut le pionnier de la presse bon marché ! Il était ami avec Georges Sand : sans aucun doute, celle-ci avait dû apprécier ce joli coin et y faire de belles promenades !



Nos Activités du 1^{er} Semestre 2022

Un jardin thérapeutique à Evaux-Les-Bains



Un nouveau jardin thérapeutique vient d'être mis en place à Evaux-Les-Bains, après celui de Bénévent l'Abbaye.

Il est à destination de nos adhérents et à toute personne malade souhaitant participer à un des ateliers de jardinage thérapeutique qui auront lieu deux fois par mois. **Michel PICANDET** retraité, ayant une formation horticole et ancien directeur d'établissement de personnes handicapées mentales, sera l'animateur de ces ateliers. Les premières plantations ont été réalisées le vendredi 1^{er} Juillet avec de nombreux participants : Aidants & Aidés, Bénévoles FA23 ainsi que l'Accueil de Jour : une bien belle inauguration des jardinières dans la bonne humeur et dans la joie de mettre les mains dans la terre !

Pour rappel : France Alzheimer, avec le soutien de la Fondation d'Entreprise Georges TRUFFAUT, souhaite offrir un espace de rencontre et de partage autour d'une activité de jardinage à destination des personnes malades de la maladie d'Alzheimer et maladies apparentées. Ces ateliers d'hortithérapie sont conçus et adaptés aux personnes vivant la maladie à des stades différents afin de les aider à :

- Mobiliser leurs capacités cognitives et sensorielles,
- Pratiquer une activité physique qui procure du plaisir,
- Encourager leur autonomie et leur initiative,
- Maintenir le lien social et faciliter les échanges.

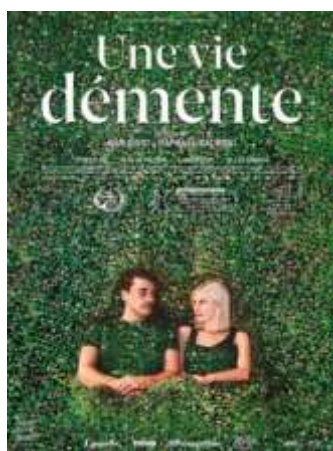


Les Journées Mondiales Alzheimer 2022

Pour les Journées Mondiales Alzheimer 2022 Les fêtes populaires seront à l'honneur !

Ces journées mondiales se dérouleront du 18 au 25 Septembre 2022. Le réseau France Alzheimer et Maladies Apparentées ambitionne de prendre la maladie à contre-pied et de proposer, partout en France, des événements festifs et inclusifs dans l'espace public. Le format « guinguette » ou « bal populaire » a été retenu.

Partager quelques pas de danse ou un repas convivial, voilà un programme qui permettra de faire oublier un temps nos différences pour redécouvrir le plaisir du vivre-ensemble et la solidarité d'une ville venue rappeler aux familles touchées par la maladie qu'elles auront toujours leur place à nos côtés. Cet événement populaire, rencontre intergénérationnelle, offrira aux participants et participantes, un autre regard sur cette maladie anxiogène.



France Alzheimer Creuse organise un **Ciné-Débat** le **Mardi 20 Septembre à 14h au Cinéma Sénéchal à Guéret** avec la projection gratuite du film « une vie démente » et un débat animé par **Geneviève DEMOURES** psychogériatre, Présidente France Alzheimer Dordogne et Vice-Présidente France Alzheimer

Union Nationale. Ce film raconte comment un fils et sa compagne, souhaitant avoir un enfant, vont devoir composer avec la survenue de la démence sémantique chez une mère. « *Il y a quelque chose de très vivant, de très positif dans le film, dans l'acceptation de la maladie* ».



Une **Marche Solidaire** (plusieurs parcours possibles : 3 km, 6 km, 15 km) au profit de la maladie, au départ de Chambon-sur-Voueize est prévue **samedi 24 Septembre en début d'après-midi**, s'en suivra une « **Crêpes Party** » pour régaler les marcheurs. Puis **en soirée**, pour clôturer la journée, un **Dîner avec un Bal Populaire** sera organisé à la **Salle des fêtes de Chambon-sur-Voueize**.



Nous espérons vous voir très nombreux !



Perdre son chez-soi, c'est se perdre soi

Extrait de l'article « **La quête du chez soi chez le sujet âgé atteint de la maladie d'Alzheimer** » de Céline LE BIVIC, Psychologie clinicienne, publié le 2 Septembre 2009.

Source : <https://www.espace-ethique.org/ressources/article/la-quete-du-chez-soi-chez-le-sujet-age-atteint-de-la-maladie-dalzheimer>



Dans la maladie d'Alzheimer, **la désorientation temporo-spatiale apparaît rapidement**. Face à cela, le chez-soi reprend alors toute sa fonction externe contenante et rassurante. « C'est normal que je me perde ici, dit Madame R., je ne connais pas. Chez moi ce n'est pas pareil, j'y suis née alors vous pensez que je m'y repère les yeux fermés... » Les objets ne bougent plus, le moindre changement est angoissant et réactive des angoisses de vols ou d'intrusions qui apparaissent souvent au début de la maladie. Le temps s'arrête. Ce temps qui à la fois accélère l'évolution de la maladie et conduit inexorablement vers la mort. C'est l'appel à la triade : papa-maman-maison

qu'évoquait Françoise Dolto. Pôle référentiel et affectif de l'enfant dans la construction de son identité. Les patients de SSR demandent à qui veut l'entendre à rentrer chez eux. Les résidents d'USLD ou d'EHPAD crient, eux, après leurs parents...

Les sujets âgés atteints de la maladie d'Alzheimer présentent une angoisse similaire aux personnes sans domicile fixe (« J'ai besoin de rentrer chez moi pour me retrouver... » dit madame R.).

Perdre son chez-soi c'est se perdre soi. Il ne s'agit pas d'une peur d'un déménagement mais d'une rupture, d'une perte des racines, de la réalisation d'une angoisse primaire profonde qui est la perte du chez soi, du lien entre soi et les autres, du dedans et du dehors. En effet, cette maladie atteint les liens aux autres, la mémoire autobiographique, d'abord récente puis ancienne. Elle ébranle le sujet dans son unité et sa continuité. Ceci favorise le sentiment d'insécurité, de perte de son unité ou de ce que nous pouvons nommer « le maintien de soi ».

La maladie d'Alzheimer fissure cette unité de manière interne, par les difficultés cognitives et amnésiques et se traduit par les angoisses de vols, d'intrusions, d'empoisonnement. L'autre, l'extérieur, devient dangereux, tout puissant face à un déséquilibre interne. Madame R. s'enferme de plus en plus hermétiquement chez-elle, ne supportant plus de contact avec l'extérieur. L'extérieur ne doit surtout pas se mêler à l'intérieur. L'angoisse de morcellement est trop forte.

Ces sujets qui s'accrochent tellement à leur habitat par lutte contre le morcellement que produit l'oubli et son vide sont-ils pour autant des « demeurés » ? Oui au sens littéral ; ils ne veulent pas quitter leur demeure, cet endroit qui, comme son nom l'indique, est un lieu de vie où l'on meurt. Et voilà que le lien entre maladie d'Alzheimer et démence/ folie réapparaît...



Perdre son chez-soi, c'est se perdre soi

La maison est représentée dans ce qu'elle a de structurant, de narcissisant : elle a pour fonction de contenir les angoisses liées à la vieillesse et plus profondément cette sensation de « perte de soi ». Le chez-soi n'est pas toujours un lieu concret mais bien la représentation de la maison que chacun a construit durant son enfance. Ainsi, le chez-soi peut-être une maison, un appartement (ancien ou non), un logement-foyer, un EHPAD, une USLD...

Ce qu'il est essentiel de souligner est l'enjeu crucial de cette écoute, de cet accompagnement qui sont exprimés à travers la demande de rentrer ou de rester chez soi et ceci quelle que soit la place que nous ayons.

La quête du chez soi c'est la demande d'un avenir ayant du sens dans lequel le sujet existe, désire, vit et meurt. Rester un être humain, jusqu'au bout, même nommé « dément ».

Pour conclure, l'histoire de madame B.

Madame B. a appris qu'elle avait la maladie d'Alzheimer il y a maintenant trois ans. Ses troubles cognitifs et amnésiques avaient commencé, selon sa fille, environ trois ans auparavant. La fille de madame B. participe à un groupe de parole destiné aux aidants. Elle explique qu'à n'importe quel prix elle souhaite que sa mère continue à vivre chez elle, « dans sa maison, dans ses repères ». Alors elle gère, coordonne à toute heure du jour et de la nuit les services d'aide à domicile, les soins infirmiers, les rendez-vous médicaux, les appels de la téléalarme, les visites de l'assistante sociale, la tutelle... Un jour, lors d'un groupe de parole, elle arrive dans un état de sidération, perdue. Elle raconte : « Hier, je suis allée voir ma mère, comme tous les soirs, et je l'ai trouvée sur le perron de sa porte, assise sur les marches d'escalier avec une valise à la main. Elle m'a regardée, a baissé les yeux et m'a dit : « c'est toi que j'attendais... s'il te plaît ramène moi chez moi. »



Georges Moore (romancier) a écrit : « On voyage autour du monde à la recherche de quelque chose et on rentre chez soi pour le trouver. »



**J'adhère ou
 Je fais un Don**

Je soutiens France Alzheimer Creuse

Nom

Adresse

Code postal Ville

Téléphone

Email

Mon adhésion pour une année :

- Cotisation simple : une personne : **25 €**
- Cotisation double : deux personnes proches : **40€**
- Cotisation Institution : Professionnel : **58 €**
- Ou un don de €

- Par chèque
- A l'ordre de France Alzheimer Creuse
- En espèces



En application de la loi du 6 janvier 1978, vous disposez d'un droit d'accès, de rectification et de suppression des Informations vous concernant, en vous adressant à notre Association. Les cotisations sont déductibles des impôts sur le revenu à hauteur de 66%. Un reçu fiscal vous sera adressé.

Membre de l'Union Nationale des associations France Alzheimer

CONTACT

Téléphone : 05 55 82 83 26

Email : france.alzheimercreuse@orange.fr

<https://www.francealzheimer.org/creuse/>

<https://aides.francealzheimer.org>

Suivez-nous également sur notre page Facebook

Nos Partenaires



Mairie d'Evau-les-Bains



Mairie d'Azé

Lions Club



Ville Aidante Alzheimer

en partenariat avec France Alzheimer

Nos Villes Aidantes



L'INFO avec



Lancée le 6 mars 2018, elle est **la première et seule radio à ce jour traitant exclusivement de la thématique Alzheimer et maladies apparentées.**

Elle répond aussi à un enjeu de sensibilisation en donnant la parole aux personnes malades et aux aidants.

Alzheimer la radio suscite aussi le débat.

**UNE RADIO À VOTRE SERVICE
 ET
 AU SERVICE DES MALADES**

À Télécharger et à Écouter sur Internet

radiofrancealzheimer.org



Emission « Bande à Part » : La soif de vivre l'emporte sur la maladie.

Poème « Besoin d'aide ? »

L'aidant de l'aidé souffre, il est sur les dents
Il aimerait bien se faire aider
Mais si l'accompagnant de l'aidé s'appelle l'aidant
Comment doit-on appeler l'aidant de l'aidant
Avec les mots, vous savez
On n'est pas franchement aidé

Quelquefois l'aidé voyant son aidant surmené
Lui dit : « Est-ce que je peux t'aider ? »
L'aidant sait que s'il accepte d'être aidé par l'aidé
Cela lui prendra plus de temps pour exécuter
Car alors l'aidant est bien obligé
D'aider l'aidé à l'aider
Avec les mots vous savez
On n'est pas franchement aidé

Ce que vit l'aidant n'est pas toujours rose
Il trouve la vie un peu morose
Il la trouve même carrément amère
Deviendrait-il l'aidant de l'amer
C'est ce que dit le fils qui accompagne sa maman
Je suis l'aidant de la mère
Avec les mots, vous savez
On n'est pas franchement aidé

N'en déplaise au destin
Je ne vais pas comme au
421
Jeter les dés
Pour connaître ma
destinée
Je préfère affirmer
En toute simplicité
Que je ne suis en vérité
Que l'aimant de l'aimé

PAULUS
Janvier 2014



Marche solidaire pour FA23 à l'Etang de Chaux



Belle Journée de Solidarité à L'Etang de Chaux en ce dimanche 3 Juillet 2022.

En Effet l'Association **MarieCh@uxlesCoeurs** avait organisé dans le très beau site de l'Etang de Chaux une marche solidaire dont la participation a été remise à **France Alzheimer Creuse**.



Un grand Merci à tous les « marcheurs » et à la générosité de l'Association MarieCh@uxlesCoeurs pour tous leurs dons !



C'était l'occasion pour Danielle, Christine et Véronique, présentes sur le stand France Alzheimer Creuse, de faire connaître notre Association !

Nous avons eu la joie d'avoir la visite, à notre stand, de Mme **Valérie Simonet**, présidente du Conseil Départemental de la Creuse, après avoir participé, elle aussi, à la marche solidaire.

Beaucoup de monde a participé à cette journée et découvert ou redécouvert le site de l'Etang de Chaux avec ses nombreux sentiers de randonnées, son panorama unique, sa guinguette et ses nombreuses animations !

Si vous voulez connaître l'histoire de ce lieu, savoir quelles animations et activités sont proposées pendant la saison estivale, allez sur le site à cette adresse :

<https://etangdechaux.fr/>



FRANCE ALZHEIMER CREUSE
37 AVENUE DE VERDUN
23110 EVAUX-LES-BAINS

Téléphone : 05 55 82 83 26

@-Mail : france.alzheimercreuse@orange.fr

Site Internet : www.francealzheimer.org/creuse